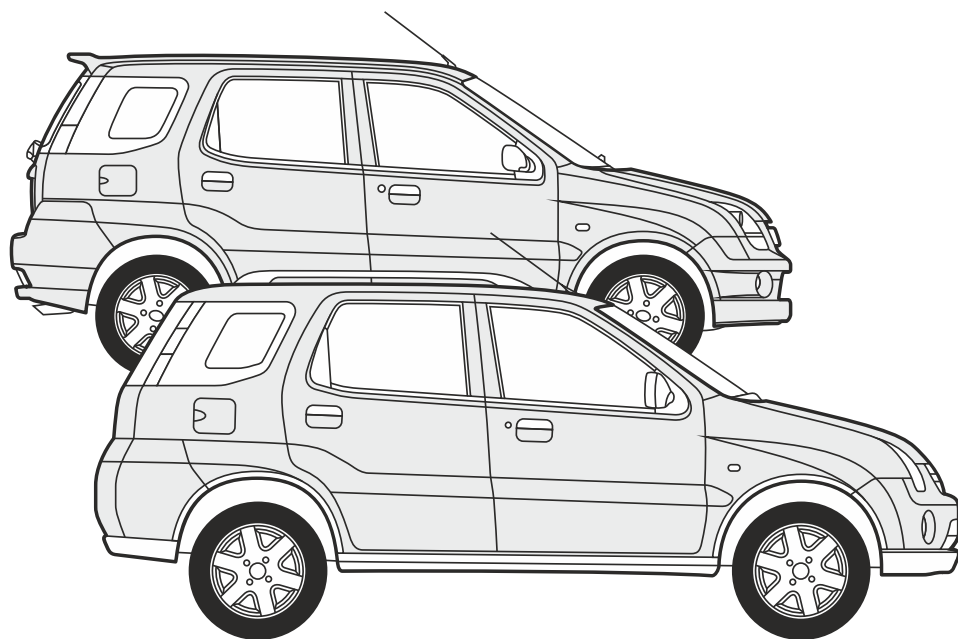


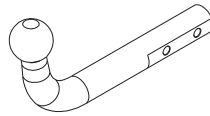
**Subaru Justy (2003-2007)  
Suzuki Ignis (2003-2017)**



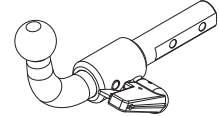


94/20/EC

Subaru Justy (2003-2007)  
Suzuki Ignis (2003-2017)



e13	APPROVALNUMBER	D-VALUE
	00-1739	D 5,34 kN
	TYPE	CLASS
	SUZ006	A50-X
		MAX.VERT.LOAD
		S 50 kg



e13	APPROVALNUMBER	D-VALUE
	00-1740	D 5,34 kN
	TYPE	CLASS
	SUZ007	A50-X
		MAX.VERT.LOAD
		S 50 kg

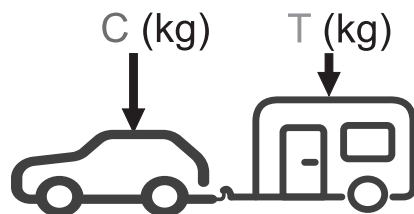
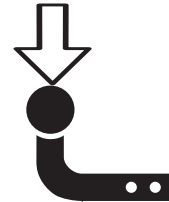
D= 5,34 kN



T= 850 Kg



S = 50 kg

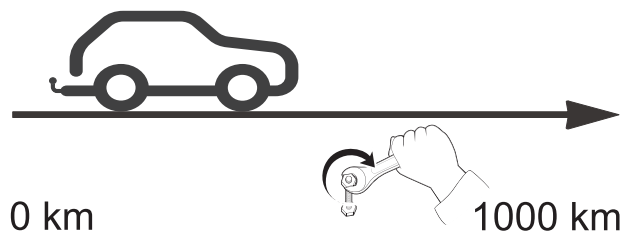


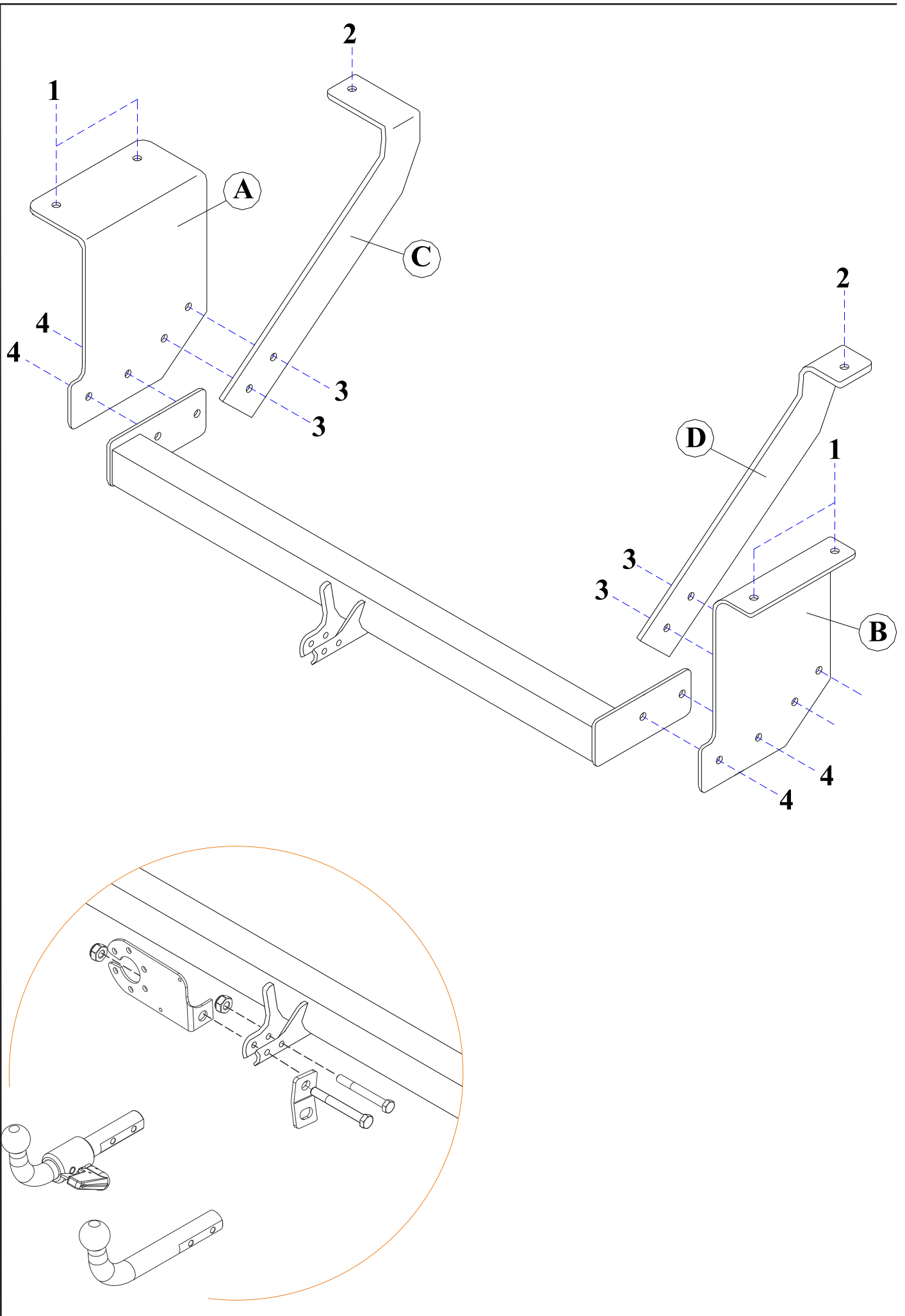
$g = 9,81 \text{ m/s}^2$

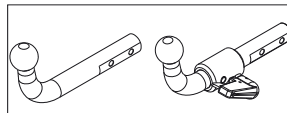
$$D \geq \frac{T \cdot C}{T+C} \cdot \frac{g}{1000} \text{ (kN)}$$

$$T \leq \frac{C \cdot D \cdot 1000}{(C \cdot g) - (1000 \cdot D)} \text{ (kg)}$$

	M8	M10	M12	M14	M16
N/m	20	40	60	105	160







1			1	
2		M10x65 DIN 931	1	
3		M10x70 DIN 931	1	
4		M10 DIN 980	2	
5			1	
6			1	
7		C6105B	1	
8		C6105BA21	1	
9		C6105BA23	1	
10		C6105BA22	1	
11		C6105BA20	1	
12		M10x80 DIN 931	6	
13		M10x40 DIN 933	4	
14		M12x40 DIN 933	4	
15		Ø16x48	6	
16		M10 DIN 6923	10	
17		M12 DIN 6923	4	
18		100x50	2	
19		50x50	4	

### INSTRUCCIONES DE MONTAJE

1. Desmontar las piezas de plástico del interior del maletero.
2. Desmonte el asiento trasero y desplazar hacia delante.
3. A ambos lados del chasis y desde el interior del maletero, efectúe tres taladros de 11 mm. tal y como se muestra la figura 1.
4. Taladrar el punto 2 (Figura 1) y agrandarlo hasta 17 mm. pero sólo por la parte de arriba del maletero.
5. Agrandar los orificios coincidentes con los puntos 1 del enganche hasta 17 mm. pero sólo por la parte de abajo del chasis.
6. Colocar las piezas A y B sobre los puntos 1 sujetando mediante tornillos M10x80, casquillos de 47 mm, tuercas M10 y contrachapas de 50 x 50 mm.
7. Colocar las piezas C y D sobre los puntos 2 sujetando mediante tornillos M10x80, casquillos de 47 mm, tuercas M10 y contrachapas de 100 x 50 mm. Sujetar sobre los puntos 3 mediante tornillos M10 x 40 y tuercas M10.
8. Colocar el cuerpo central del enganche y sujetarlo sobre los puntos 4 mediante tornillos M12 x 40 y tuercas M12.
9. Apretar todo el conjunto con su par de apriete correspondiente. (Es recomendable revisar el par de apriete después de los primeros 1000 km. de uso).
10. Volver a colocar el asiento y las piezas plásticas del interior del maletero.

### FITTING INSTRUCTIONS

1. Dismantle plastic pieces from inside of the trunk.
2. Dismantle the rear seat and move it behind.
3. To both chassis sides and from the inside trunk part drill 3 holds of 11 mm. Look draw 1.
4. Drill point 2 (figure 1) and make it bigger until 17 mm but only at the upperside of the trunk.
5. Make bigger the holds= towbar points 1 until 17 mm but only at the dowside of the trunk.
6. Place pieces A and B at points 1 fising using M10x80 bolts, 47 mm bushings, M10 nuts and 50x50 plates.
7. Place piece C and D at points 2 fixing using M10x80 bolts, 47 bushings, M10 nuts and 100x50 plates. Fix at points 3 using M10x40 bolts and M10 nuts.
8. Place body towbar and fix it at points 4 using M12x40 bolts and M12 nuts.
9. Tightening all the bolts according to the recommended tightening moments. (Retighten all the bolts after the first 1000 km. of towing).
10. Remount the seat and the plastic pieces from the inside turnk.

### NOTICES DE MONTAGE

1. Démontez les pièces en plastique de l'intérieur du coffre.
2. Démontez le siège arrière et déplacez vers devant.
3. Aux deux côtés du châssis et de l'intérieur du coffre. Faire trois forêts de 11 mm. Regarder l'image 1.
4. Forêt le point 2 (image 1) Agrandir jusqu'à 17 mm mais seulement pour la partie du coffre.
5. Agrandir les orifices qui correspondent avec les points 1 de l'attelage jusqu'à 17 mm. mais seulement pour la partie dessus du châssis.
6. Placer les pièces A y B sur les points 1 en fixant à l'aide des vis M10x8, des frettes de 47 mm., des écrous M10 et des contreplates de 50x50 mm.
7. Placer les pièces C y D sur les points 2 en fixant les vis M10x80, des frettes de 47, des écrous M10.
8. Placer le corps central de l'attelage et le fixer sur les points 4 à l'aide des vis M12x40 et des écrous M12.
9. Serrer tout selon le couple de serrage après les 1000 premiers kilometre d'utilisation.
10. Remonter la siège et les pièces en plastique de l'intérieur du coffre.

### ISTRUZIONI DI MONTAGGIO

1. Smontare i pezzi di plastica della parte interna del bagagliaio.
2. Smontare il sedile posteriore e spostarlo in avanti.
3. Su entrambi i lati del chassis e dall'interno del bagagliaio, effettuare tre fori con il trapano di 11 mm. così come mostra la figura 1.
4. Trapanare il punto 2 (Figura 1) ingrandendolo fino a 17 mm. però esclusivamente dalla parte superiore del bagagliaio.
5. Ingrandire i fori coincidenti con i punti 1 del gancio fino a 17 mm. però esclusivamente dalla parte inferiore del chassis.
6. Collocare i pezzi A e B sui punti 1 fissandoli per mezzo di viti M10x80, ghiera di 47 mm, dadi M10 e distanziali di 50 x 50 mm.
7. Collocare i pezzi C e D sui punti 2 fissando per mezzo di viti M10x80, ghiera di 47 mm, dadi M10 e distanziali di 100 x 50 mm. Fissare sui punti 3 per mezzo di viti M10 x 40 e dadi M10.
8. Collocare il perno centrale del gancio e fissarlo sui punti 4 per mezzo di viti M12 x 40 e dadi M12.
9. Serrare la bulloneria applicando la forza di stretta corrispondente. (È raccomandabile revisionare il perfetto serraggio dopo aver percorso i primi 1000 km. di traino).
10. Ricollocare il sedile ed i pezzi di plastica della parte interna del bagagliaio.

### ANLEITUNGEN FÜR DIE MONTAGE

1. Die Kunststoffteile im Kofferrauminnern demontieren.
2. Den Rücksitz lösen und nach vorne schieben.
3. Auf beiden Fahrgestellseiten und aus dem Kofferrauminnern drei  $\varnothing$ 11 mm Bohrungen wie auf Abbildung 1 angegeben vornehmen!
4. Den Punkt 2 (Abbildung 1) bis auf  $\varnothing$ 17 mm aufbohren, aber nur von der Oberseite des Kofferraums aus.
5. Die Bohrungen, die mit den Punkten 1 der Anhängerkupplung übereinstimmen, bis auf  $\varnothing$ 17 mm aufbohren, aber nur von der Fahrgestellunterseite aus.
6. Die Teile A und B auf die Punkte 1 anbringen und anhand von M10x80 Schrauben, 47 mm Hülsen, M10 Muttern und 50x50 mm Konterblechen anbringen.
7. Die Teile C und D auf die Punkte 2 anbringen und anhand von M10x80 Schrauben, 47 mm Hülsen, M10 Muttern und 100 x 50 mm Konterblechen anbringen. An den Punkten 3 mit M10 x 40 Schrauben und M10 Muttern befestigen.
8. Den mittleren Anhängerkupplungsteil und an den Punkten 4 mit M12 x 40 Schrauben und M12 Muttern befestigen.
9. Das gesamte Aggregat mit dem entsprechenden Drehmoment anziehen. (Es wird empfohlen, das Drehmoment nach den ersten 1000 km Einsatz nachzuprüfen).
10. Den Sitz und die Kunststoffteile im Kofferrauminnern wieder anbringen.

### ИНСТРУКЦИИ ПО УСТАНОВКЕ

1. Снять пластиковые детали, расположенные внутри багажного отделения.
  2. Снять заднее сиденье и переместить его вперед.
  3. С обеих сторон шасси изнутри багажного отделения просверлить три отверстия диаметром 11 мм., согласно изображению 1.
  4. Просверлить отверстие в точке 2 (Изображение 1) и увеличить до диаметра 17 мм., но только с верхней части багажного отделения.
  5. Увеличить отверстия, совпадающие с точками 1 фаркопа, до диаметра 17мм., но только с нижней части шасси.
  6. Поместить детали А и В на точки 1, закрепив болтами М10х80, втулками размером 47 мм, гайками М10 и накладками 50х50 мм.
  7. Поместить детали С и D на точки 2, закрепив болтами М10х80, втулками размером 47 мм., гайками М10 и накладками 100х50 мм. Закрепить в точках 3 болтами М10х40 и гайками М10.
  8. Приложить центральную часть фаркопа и закрепить его в точках 4 болтами М12х40 и гайками М12.
  9. Затянуть все болты. (Рекомендуется проверить натяжение болтов после первых 1000 км. пробега).
- Вновь установить сиденье и пластиковые детали, располагавшиеся до этого внутри багажного отделения.

7

### SUZUKI IGNIS \ SUBARU JUSTY

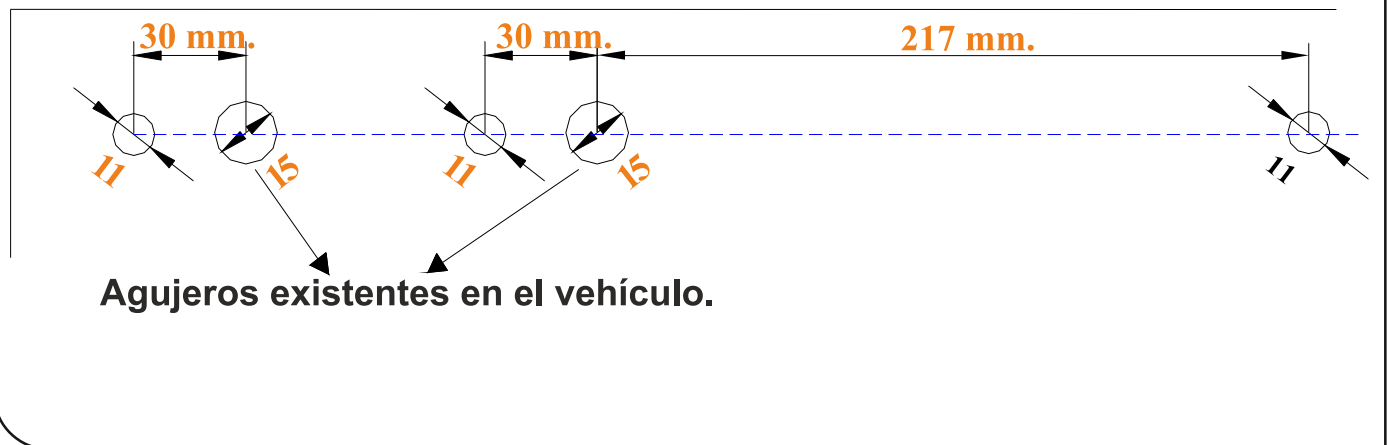
RECORTE DEL PARAGOLPES  
RITAGLIO DEL PARAURTI

RECESS OF THE BUMPERDÉ  
AUSSCHNITT DES STOSSFÄNGERS

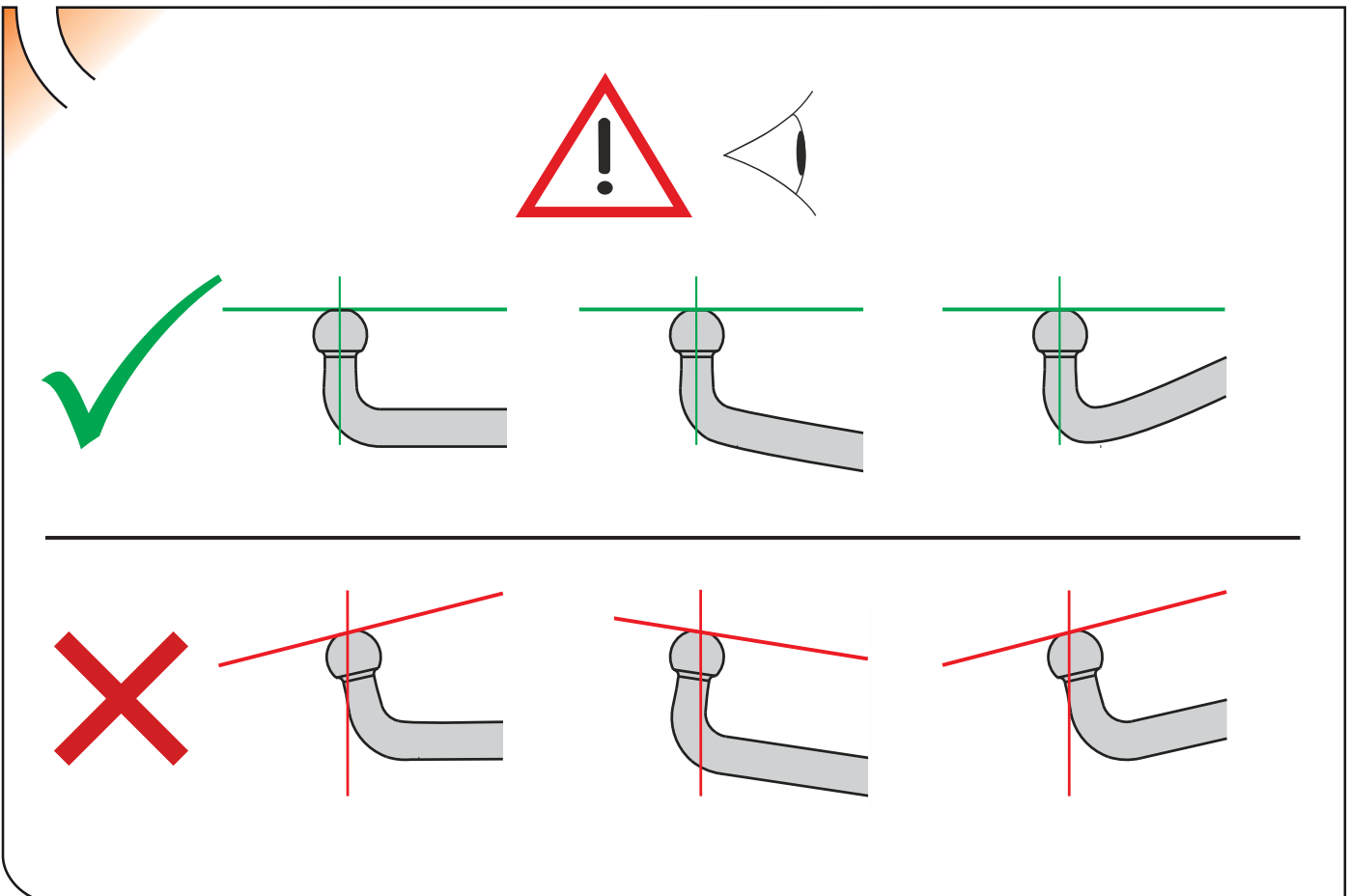
COUPE DU PARE-CHOCS  
ВЫРЕЗ В БАМПЕРЕ

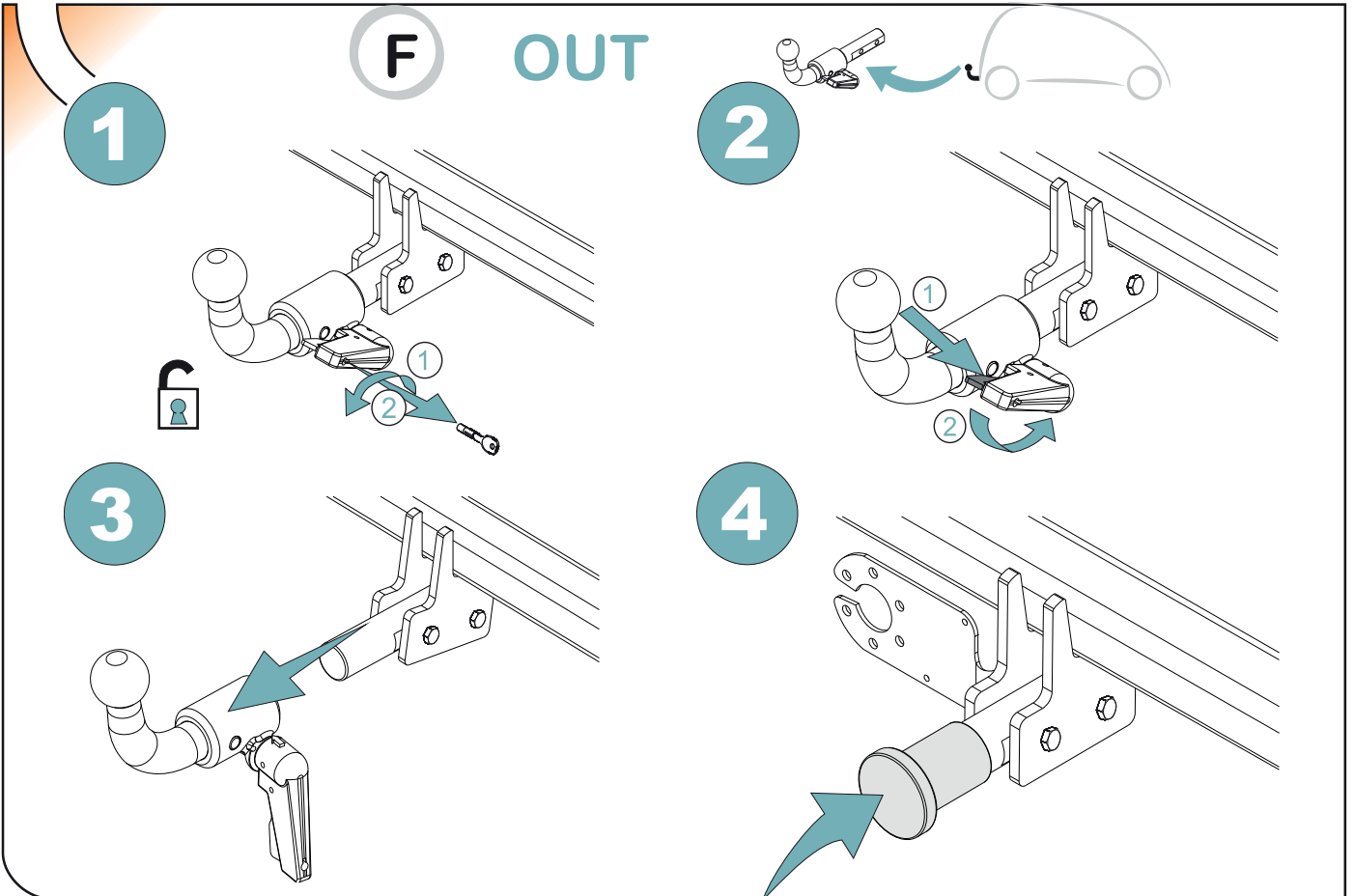
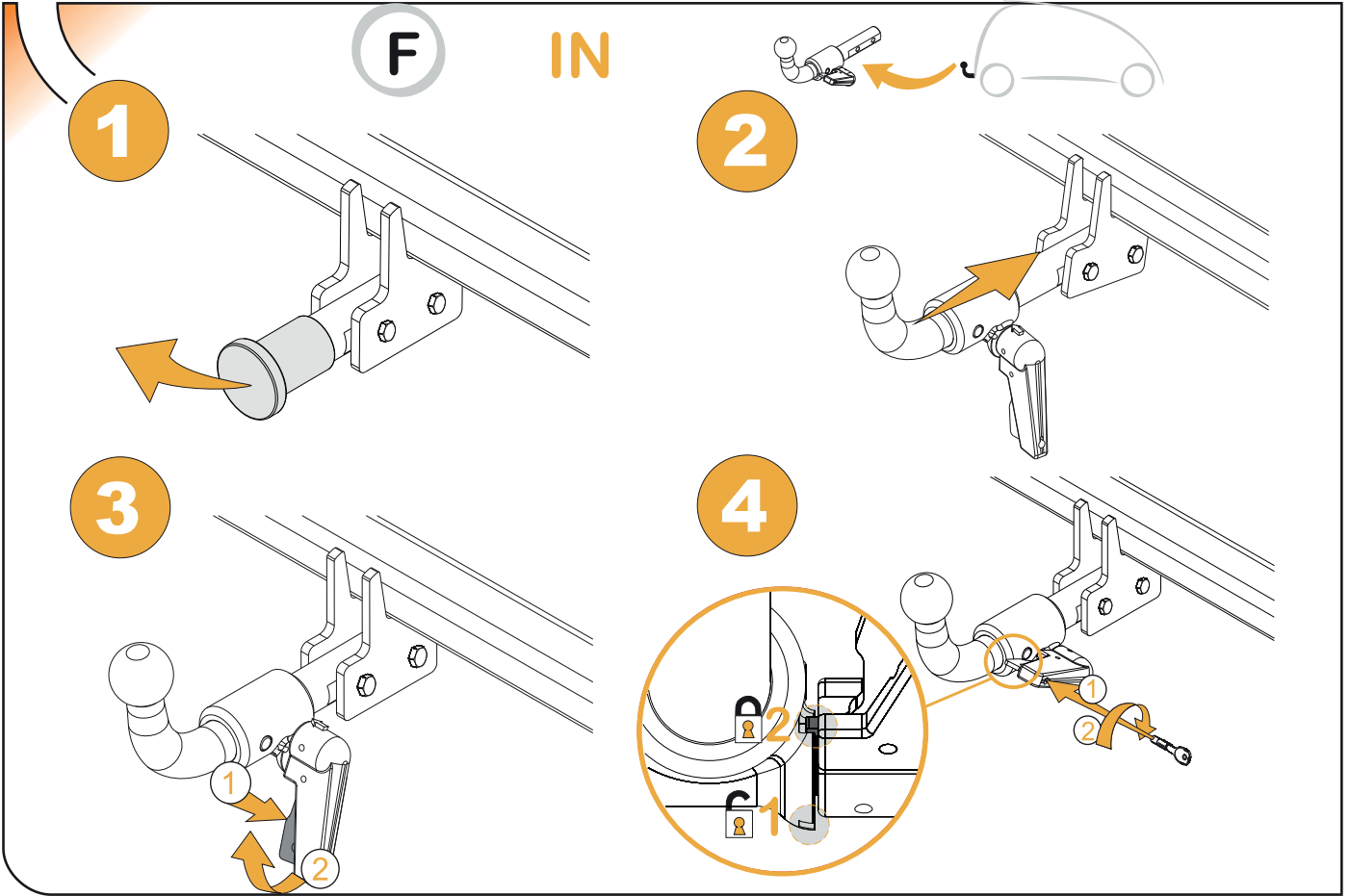
Dirección de marcha  
→

**FIG: 1** Parte interior del maletero.



●



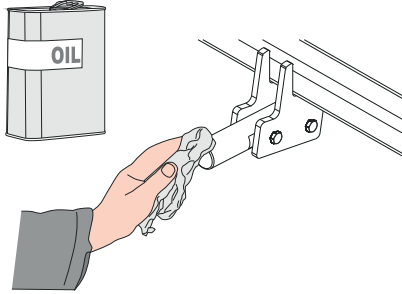




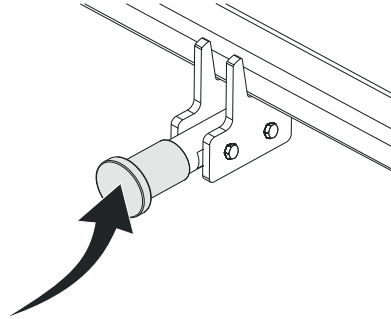
# MANTENIMIENTO DE SISTEMAS EXTRAIBLES DETACHABLE SYSTEMS MAINTENANCE



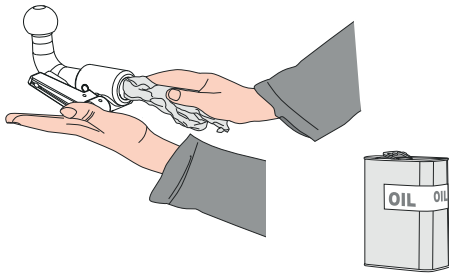
1



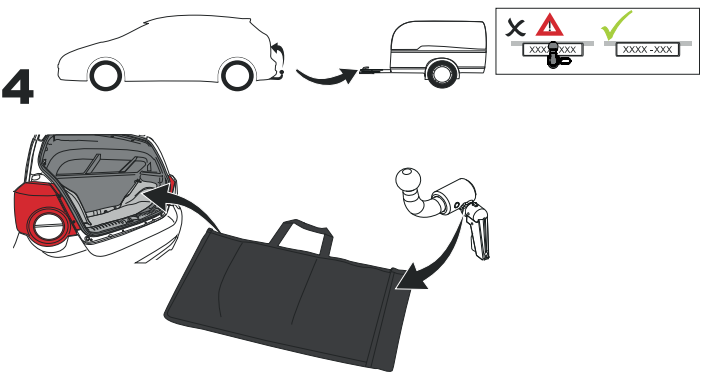
2

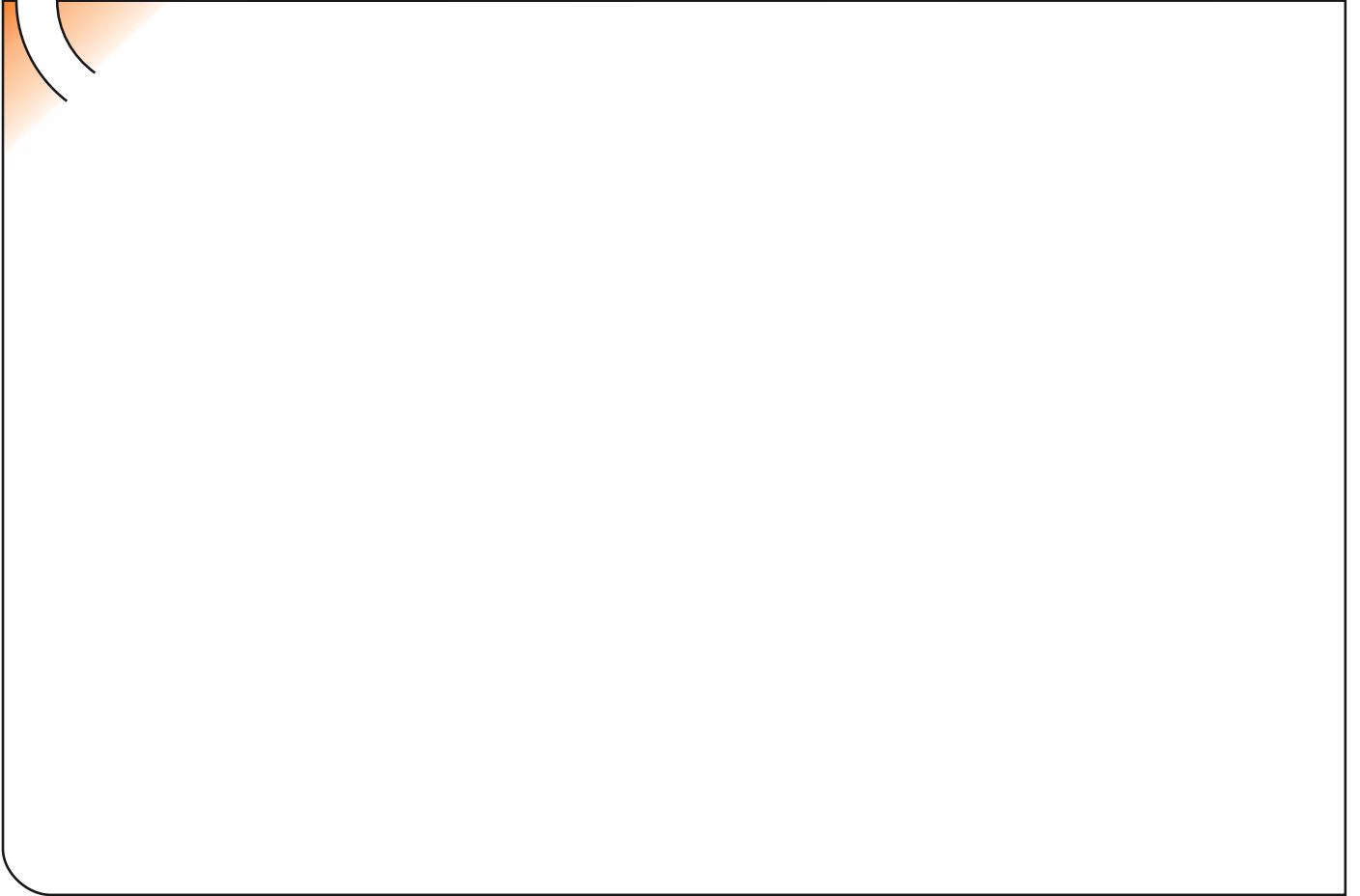


3



4





## ANEXO III

### CERTIFICADO DE TALLER

D. \_\_\_\_\_, expresamente autorizado por la \_\_\_\_\_  
domiciliada en \_\_\_\_\_, teléfono \_\_\_\_\_, dedicada  
a la actividad de \_\_\_\_\_ n° de Registro Industrial \_\_\_\_\_ y n° de registro  
especial \_\_\_\_\_.

#### CERTIFICA

Que la mencionada empresa ha realizado la/s Reforma/s y asume la responsabilidad de la ejecución,  
sobre el vehículo marca....., tipo.....  
variante..... denominación comercial .....  
matrícula ..... y n° de bastidor ....., de acuerdo con:

- La normativa vigente en materia de reformas de vehículos.
- Las normas del fabricante del vehículo aplicables a la/s reforma/s llevadas a cabo en dicho vehículo.
- El proyecto descriptivo de la/s reforma/s, adjunto al expediente.

#### OBSERVACIONES: (2)

Tipificada/s con el código de reforma/s.....  
Reforma consiste en:

COLOCACION DE ENGANCHE \_\_\_\_\_

n° de identificación / marca de homologación

Type :

Fecha:

Firma y sello:

Fdo:

(1) En el caso de que la reforma sea efectuada por el fabricante se indicará N/A.

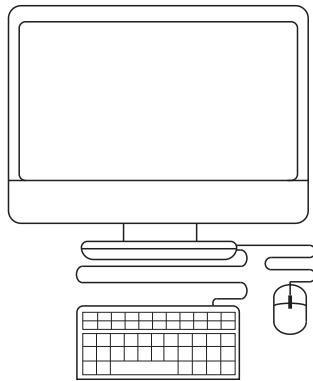
(2) Se debe especificar en este apartado OBSERVACIONES, la identificación de los equipos o sistemas modificados, garantizando que se cumple lo previsto en el artículo 6 del reglamento general de vehículos y, en su caso, en el artículo 5 del R. D. 1457/1986 de 10 de enero, por el que se regula la actividad industrial en talleres de vehículos automóviles, de equipos y sus componentes, modificado por 455/2010 de 16 de abril, por el que se modifica el R. D. 1457/1986 de 10 de enero por el que se regulan la actividad industrial y la prestación.

**ES**

1



2

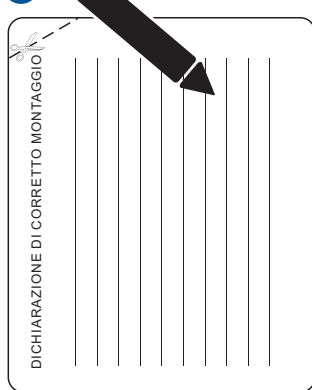


3



**IT**

1



2

